

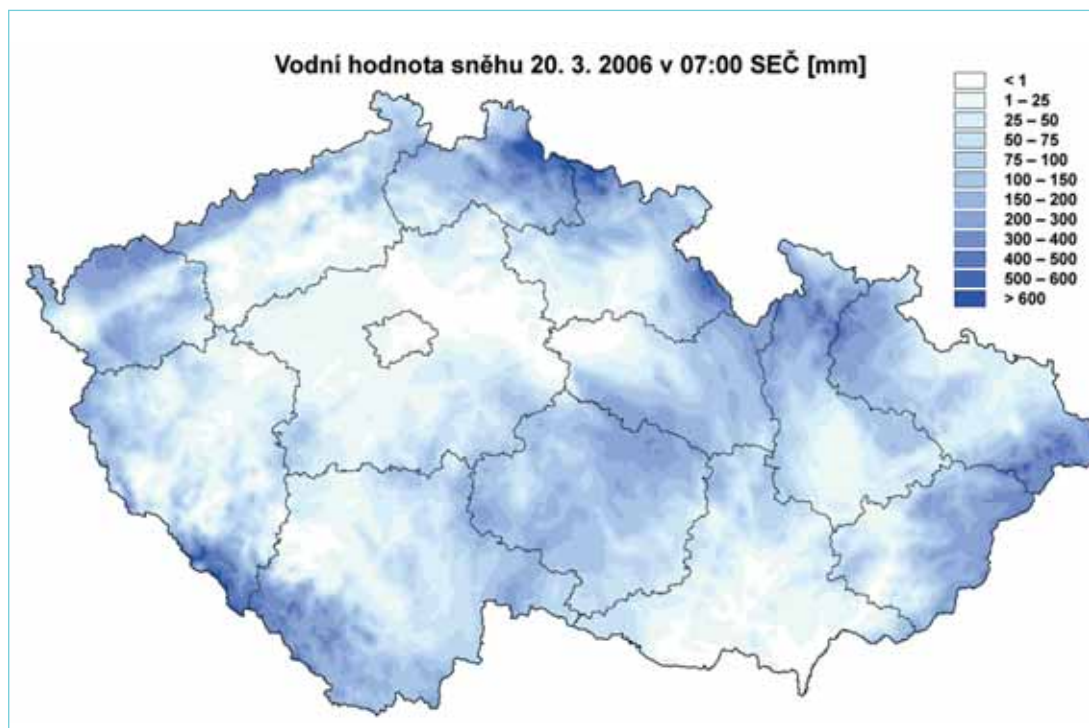
NEDÁVNÉ POVODŇOVÉ KATASTROFY V ČESKÉ REPUBLICE II. RECENT DISASTROUS FLOODS IN THE CZECH REPUBLIC II

26. března
až 1. dubna 2006

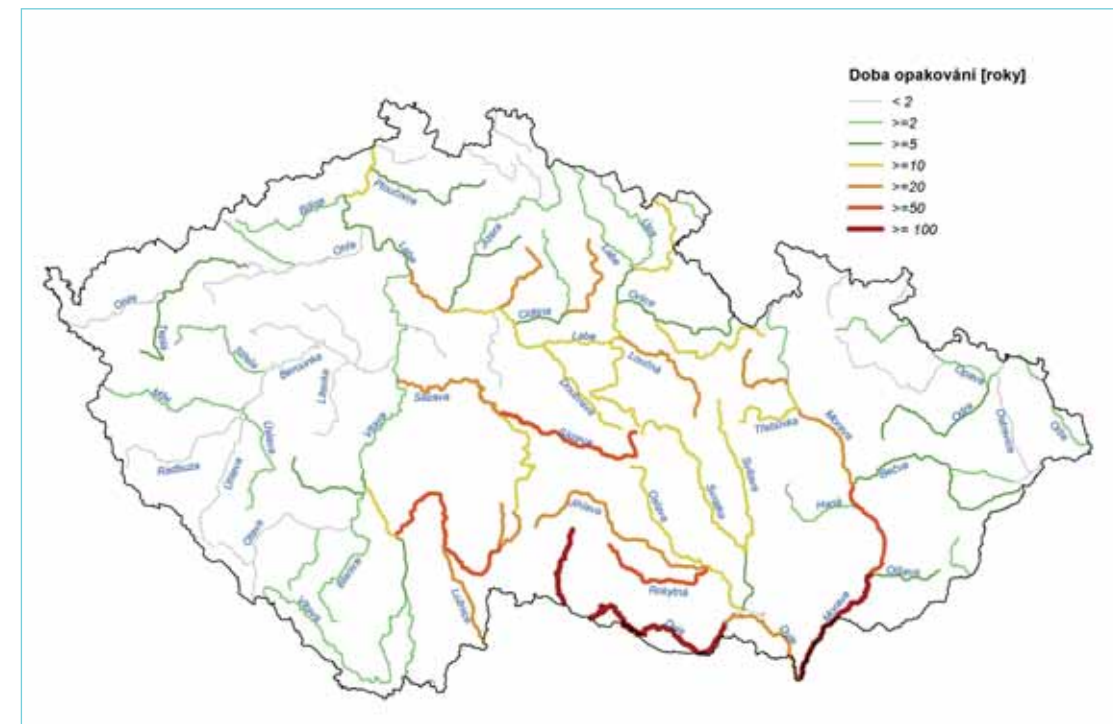
Škody: 6 mld. Kč
Lidské oběti: 9
Zásoba vody ve sněhu: 6,5 km³
Max. doba opakování: >100 let

Celé území České republiky

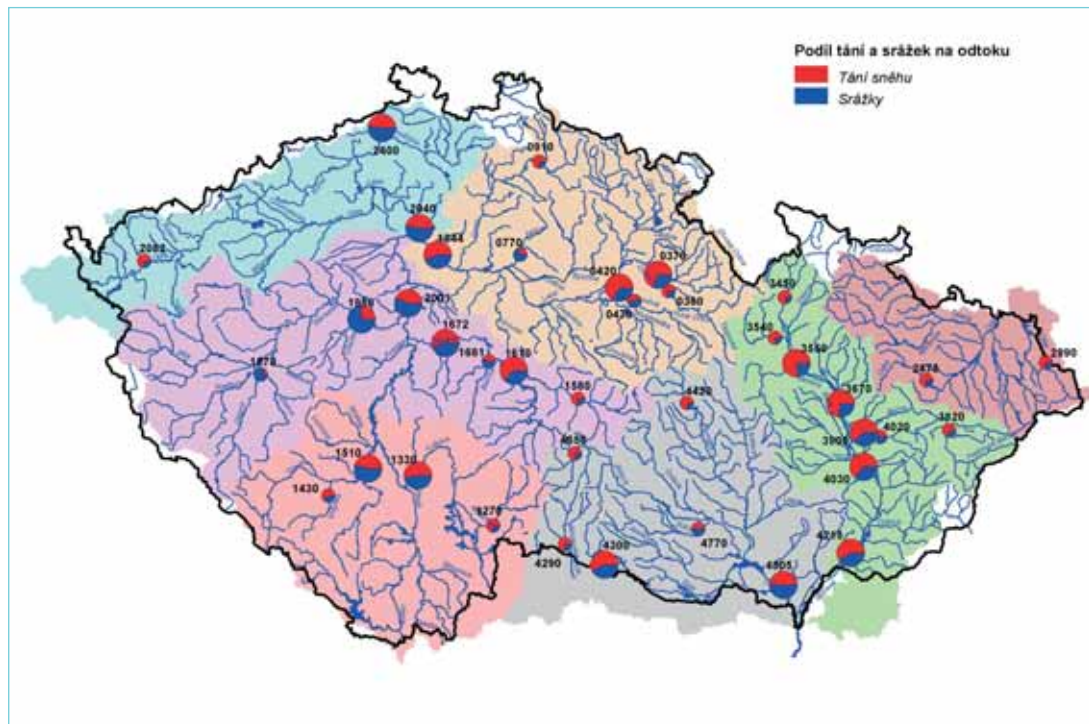
Jarní povodně vznikly na konci března po sněhově bohaté zimě, při které sníh vydržel dlouho do jara. Pak se výrazně oteplilo na denní maxima až 20 °C a vypadly dešťové srážky okolo 30 mm. Rozvodnily se toky v celé republice, nejvíce Dyje, Lužnice, Sázava a dolní Morava.



Sněhová pokrývka byla před povodní i ve středních a nižších polohách.



Nejvíce se rozvodnily Dyje, Lužnice, Sázava a dolní Morava.



Podíl srážek na celkovém odtoku urychlil tání sněhové pokrývky.



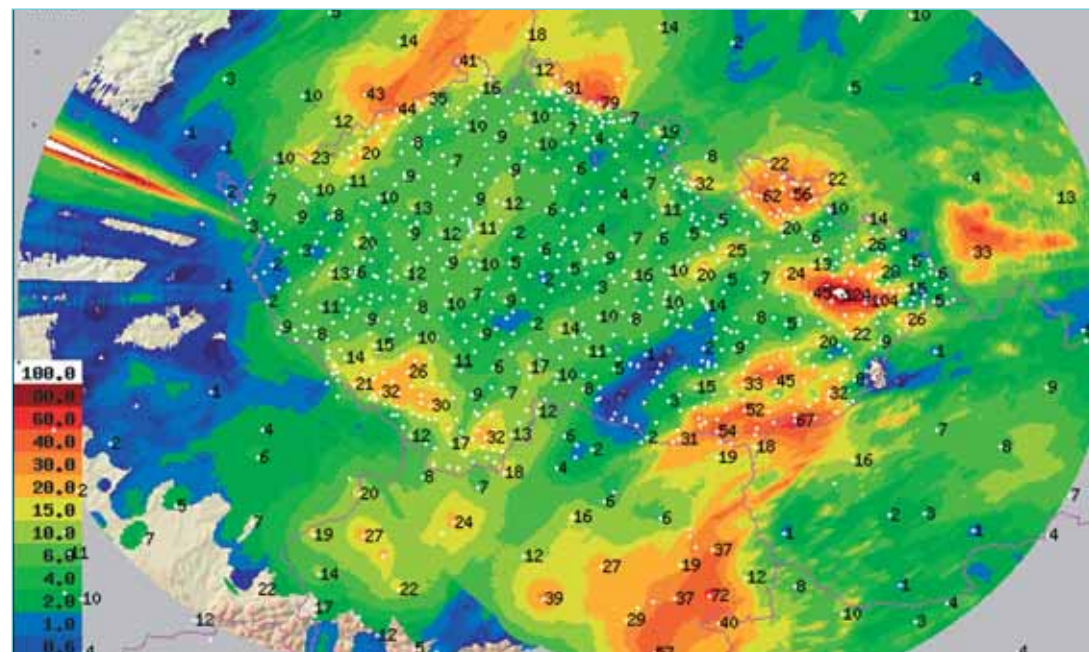
Průběh povodně na dolním Labi byl pozitivně ovlivněn retenčním účinkem nádrží Vltavské kaskády a nádrže Nechanice na Ohři – na fotografii kulminace v Děčíně.

24. června až
4. července 2009

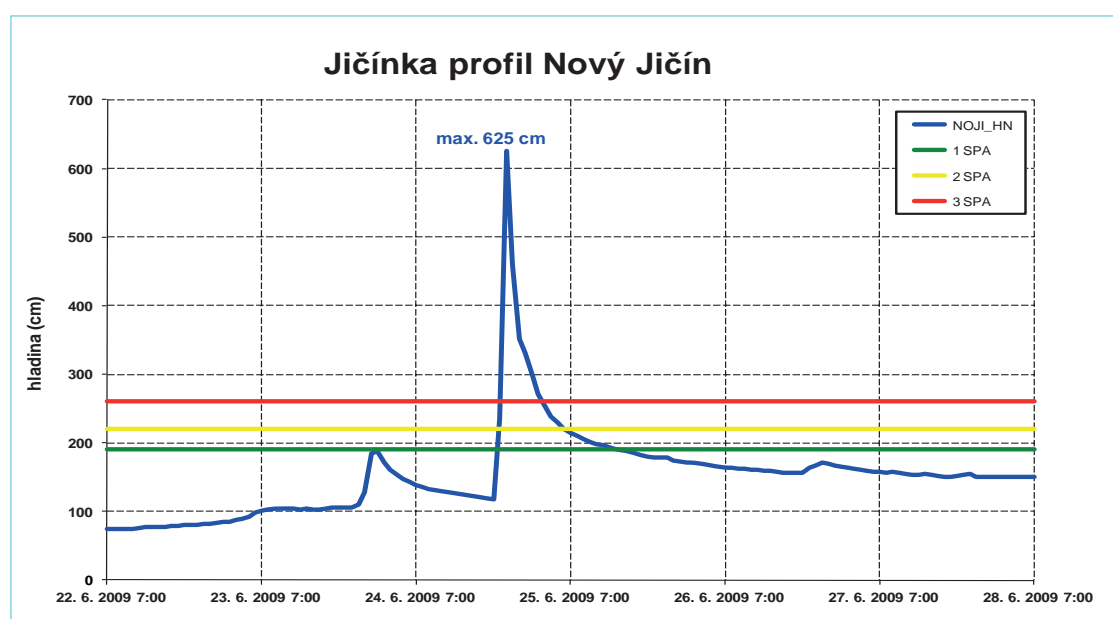
Škody: 8,5 mld. Kč
Lidské oběti: 15
Max. denní srážka: 124 mm
Max. srážka za 3 hod.: 115 mm
Max. doba opakování: >>100 let

Novojičínsko, Jesenicko, Děčínsko, Prachaticko

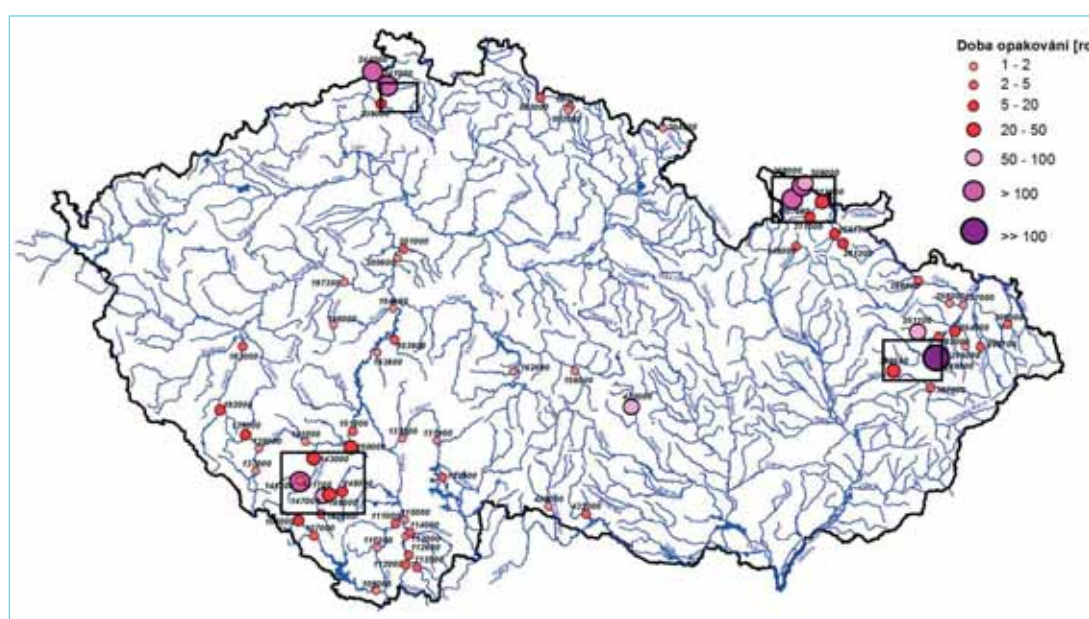
Přivalové povodně vzniklé v průběhu dvou týdnů cyklonální situace příznivé pro vznik bouřek doprovázených prudkými lijáky. Bouřky často postupovaly v linii přes totéž místo, kde se akumulovaly velké srážky. Následně se prudce rozvodnily malé toky v různých oblastech ČR.



Srážky vypadlé 24. 6. 2009, kombinace meteorologického radaru a pozemních stanic.



Hladina říčky Jičínky v Novém Jičíně stoupla za 2 hodiny o 5 metrů.



Oblasti zasažené přivalovými povodněmi. Nejextrémnější byly na Novojičínsku.



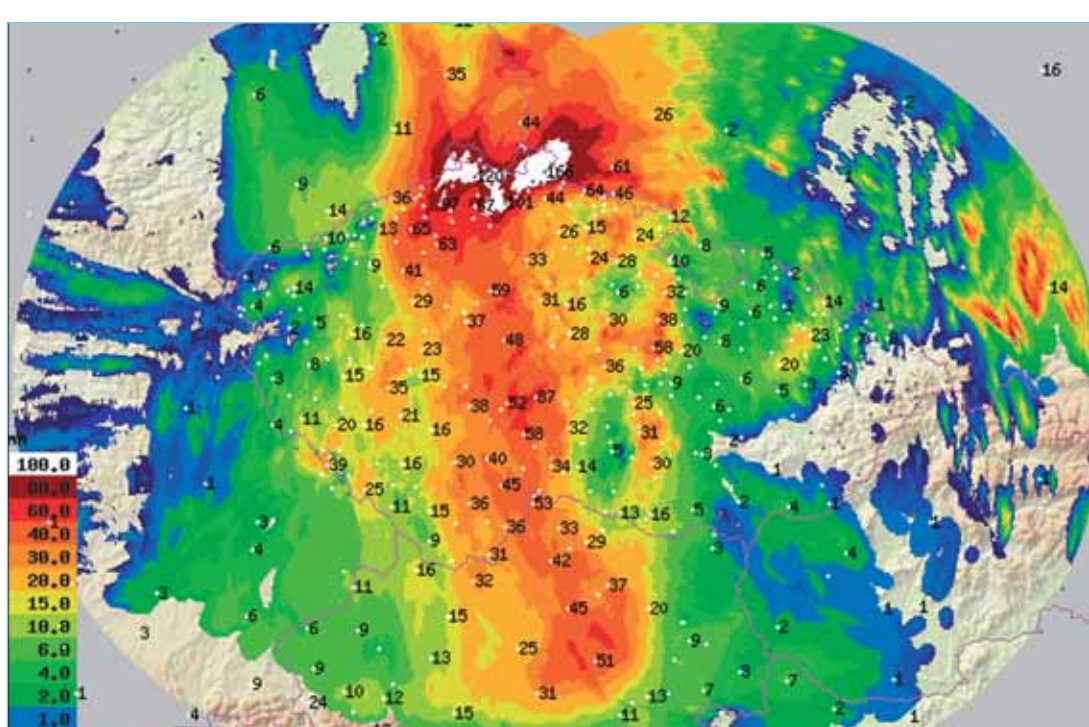
Řička Bystrá v Benešově nad Ploučnicí dne 4. července 2009 a po povodni o tři dny později.

6. až 8. srpna 2010

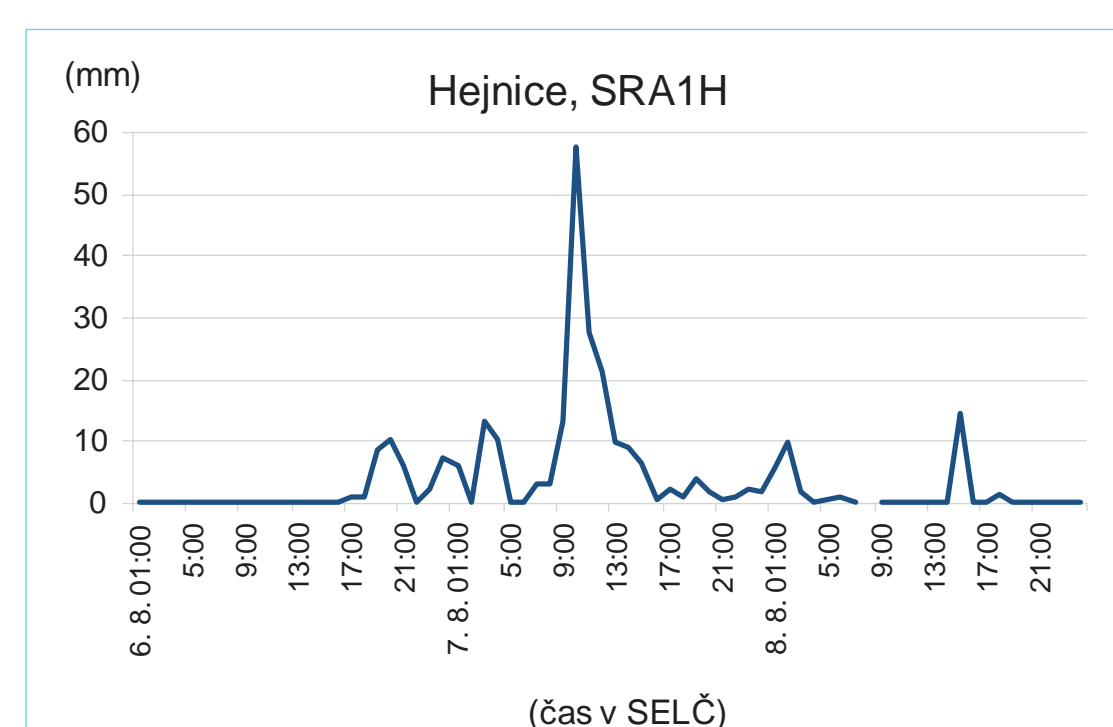
Škody: 10,1 mld. Kč
Lidské oběti: 5
Max. denní srážka (8.00–8.00 h. SELČ): 179 mm
Max. srážka za 24 hod.: 220 mm
Max. 3denní srážka: 335 mm
Max. doba opakování: >>100 let

Liberecko, Ústecko

Povodně z déletrvajících regionálních srážek, kombinovaných s přivalovými srážkami 7. 8. 2010 ve Frýdlantském výběžku. Velmi rychle se rozvodnily malé toky v povodí Lužické Nisy a Smědé, posléze i v povodí Ploučnice a Kamenice. Méně extrémní povodně se v tomto prostoru vyskytly také ve druhé polovině srpna a koncem září.



Srážky vypadlé 7. 8. 2010 přesahovaly 100 mm v poměrně velké oblasti.



Intenzita srážek v některých stanicích přesáhla 50 mm za hodinu (Hejnice).



Povodňová vlna přelila hráz vodního díla Mlýnice.



Průběh povodně v Chrástavě.