

NEDÁVNÉ POVODŇOVÉ KATASTROFY V ČESKÉ REPUBLICE I. RECENT DISASTROUS FLOODS IN THE CZECH REPUBLIC I

4. až 14. července 1997

Škody: 62,6 mld. Kč

Lidské oběti: 50

Max. denní srážka: 234 mm

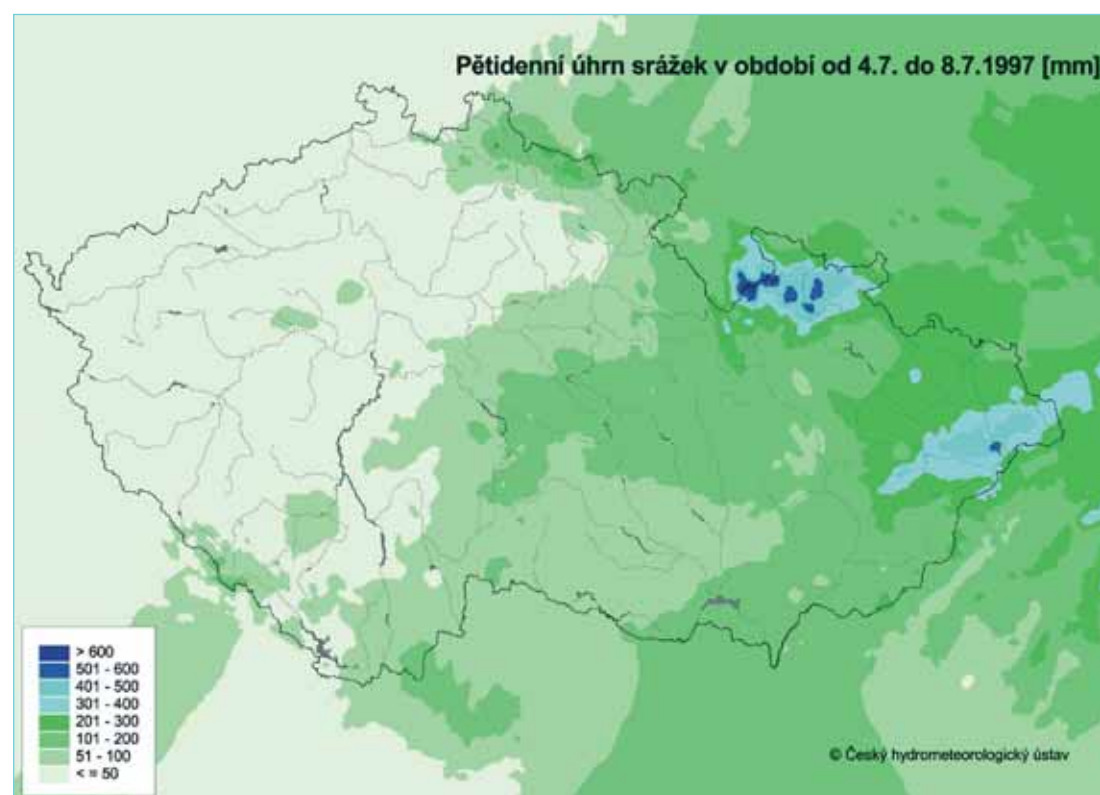
Max. 5denní srážka: 617 mm

Objem srážek: 3,4 km³

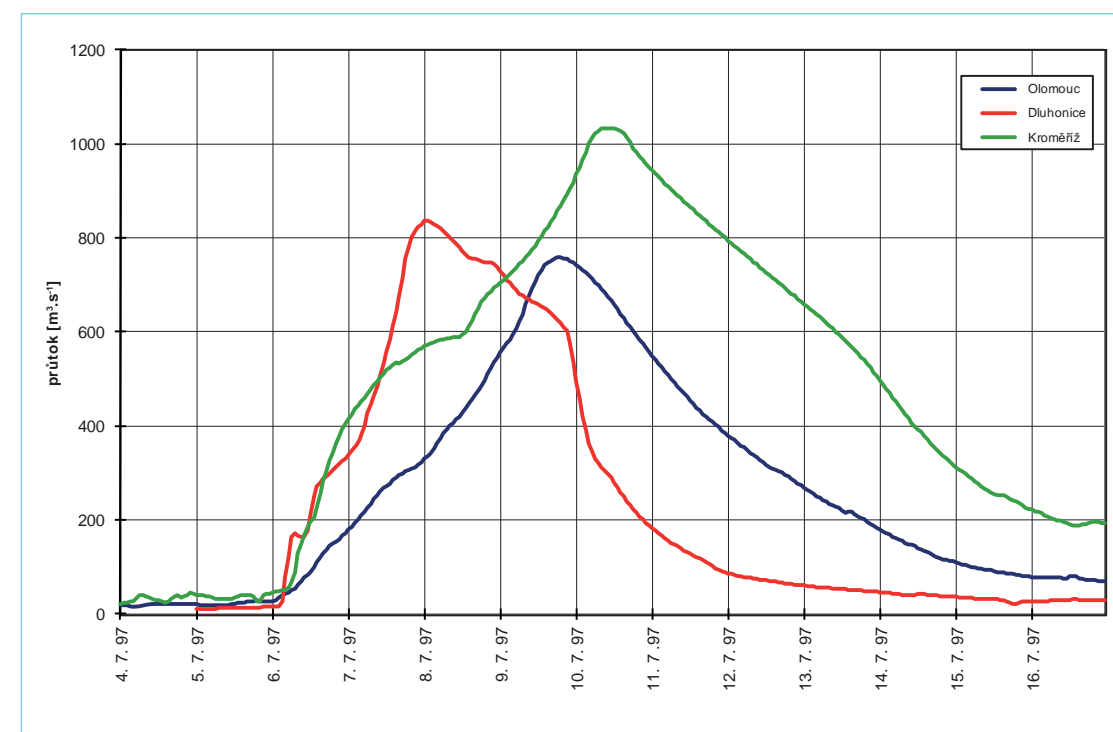
Max. doba opakování: >500 let

Povodí Moravy a Odry

Příčinou letních regionálních povodní byly déletrvající srážky, které vypadly ve dvou vlnách (údaje jsou z první větší vlny). Srážky zesilovaly na severním návětří Beskyd a Jeseníků. Rozvodnily se toky v povodí Odry, Moravy, Bečvy a Orlice. Povodně postupovaly po Odře do Polska, kde způsobily rovněž obrovské škody, a po Moravě na území Slovenska a Rakouska.



Srážky nejvíce zasáhly východní část ČR.



Průběh povodňové vlny na Moravě a Bečvě – kulminace obou vln se vzájemně minuly.



Nejextrémnějších hodnot dosáhly průtoky v řece Moravě nad Olomoucí.



Zaplavené centrum města Olomouc.

22. až 23. července 1998

Škody: 1,8 mld. Kč

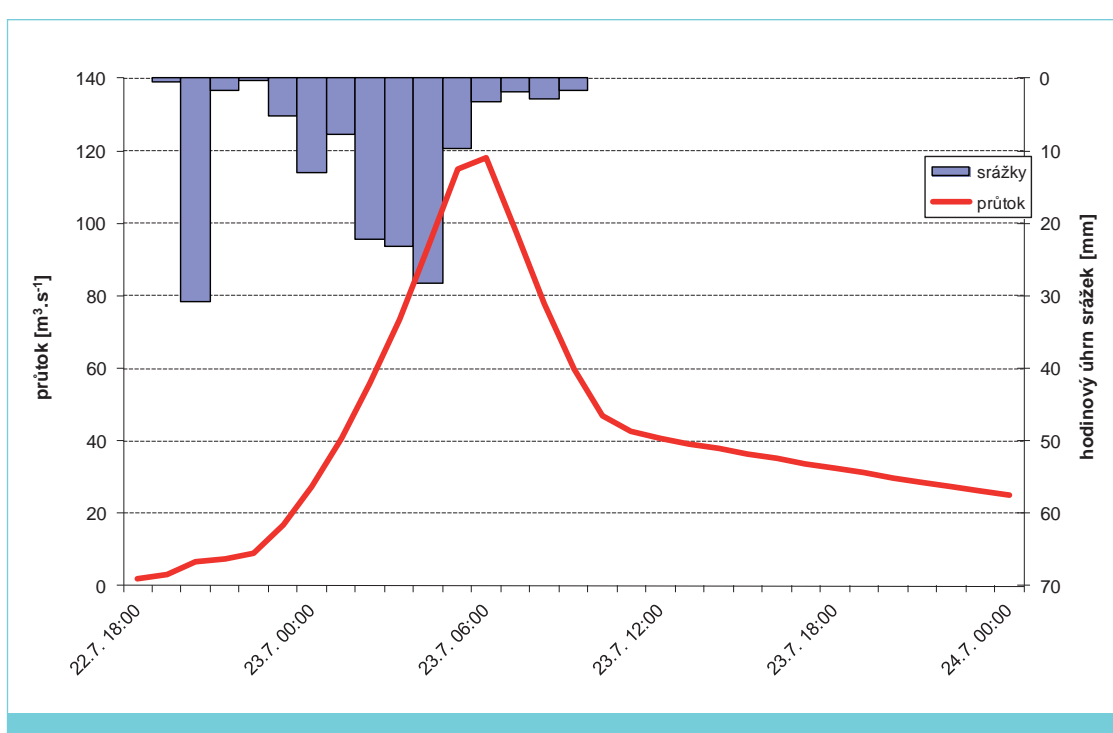
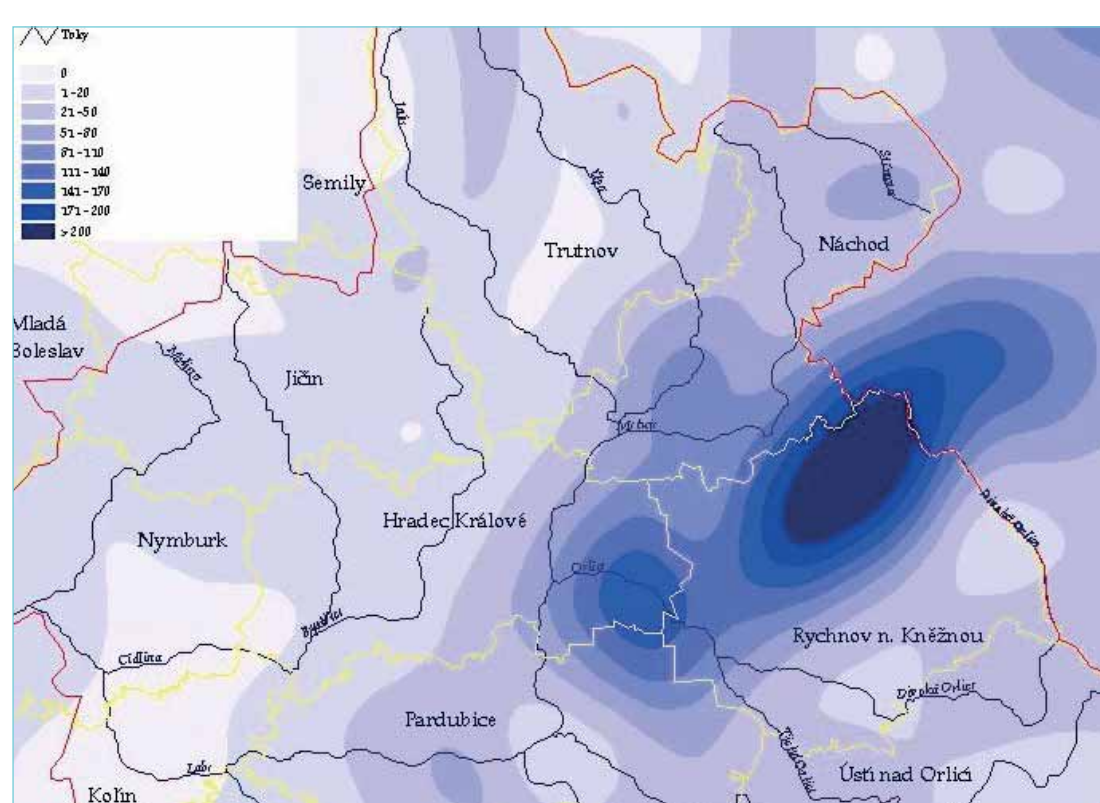
Lidské oběti: 6

Max. srážka (za 12 hod.): 204 mm

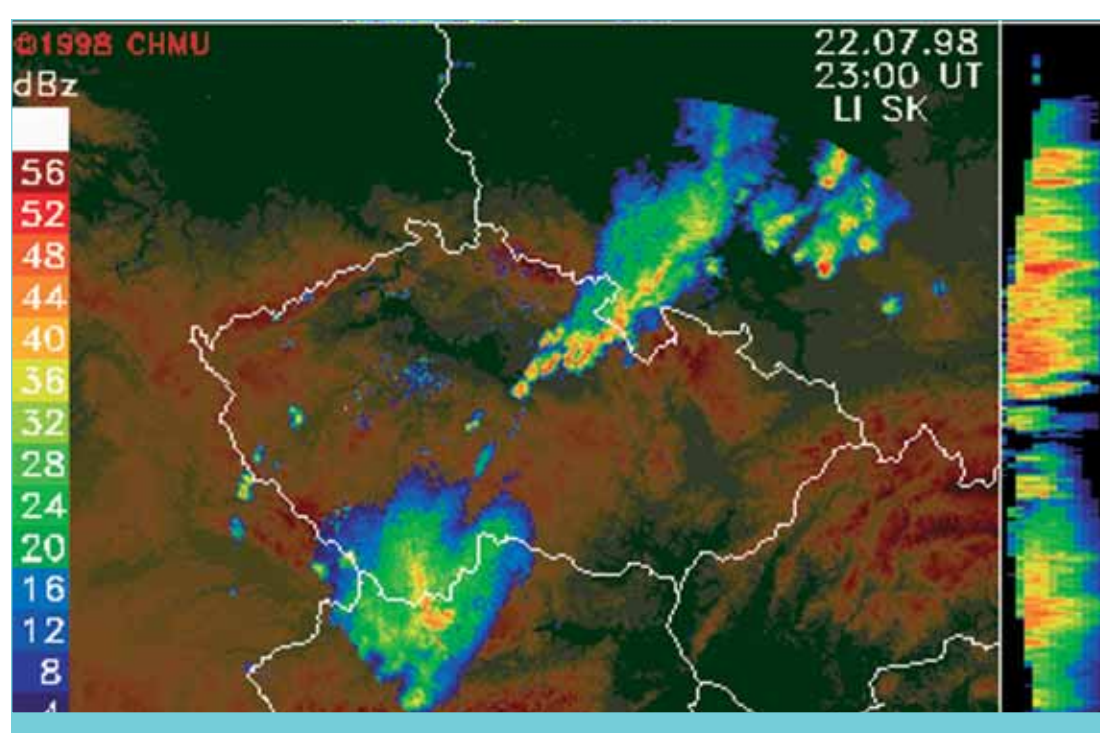
Max. doba opakování: >100 let

Rychnovsko, Orlické hory

Přivalová povodeň vznikla v důsledku intenzivních srážek, které vypadly při bouřkách. Bouřky se tvořily na frontálním rozhraní, které postupovalo jihozápadním směrem a zastavilo se 22. 7. 1998 nad východními Čechami. Následujícího rána se prudce rozvodnily Dědina, Bělá a další menší toky. Velké škody byly způsobeny dynamickými účinky proudící vody.



Příčinná srážka a průběh povodňové vlny na říčce Bělé ve stanici Kvasiny.



Bouřkové pásmo na snímku meteorologického radaru.



Stržený silniční most na říčce Dědině v Cháborech.

6. až 16. srpna 2002

Škody: 73,1 mld. Kč

Lidské oběti: 17

Max. denní srážka: 278 mm,

Cínovec (stanice v SRN): 312 mm

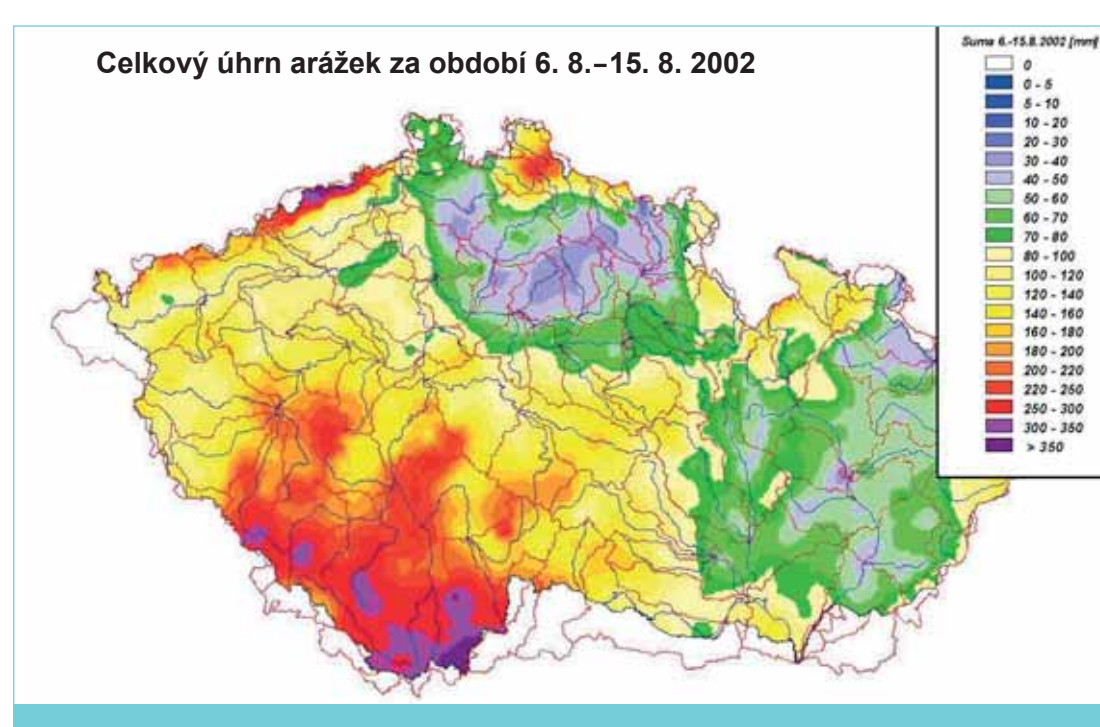
Max. 10denní srážka: 450 mm

Objem srážek: 5 km³

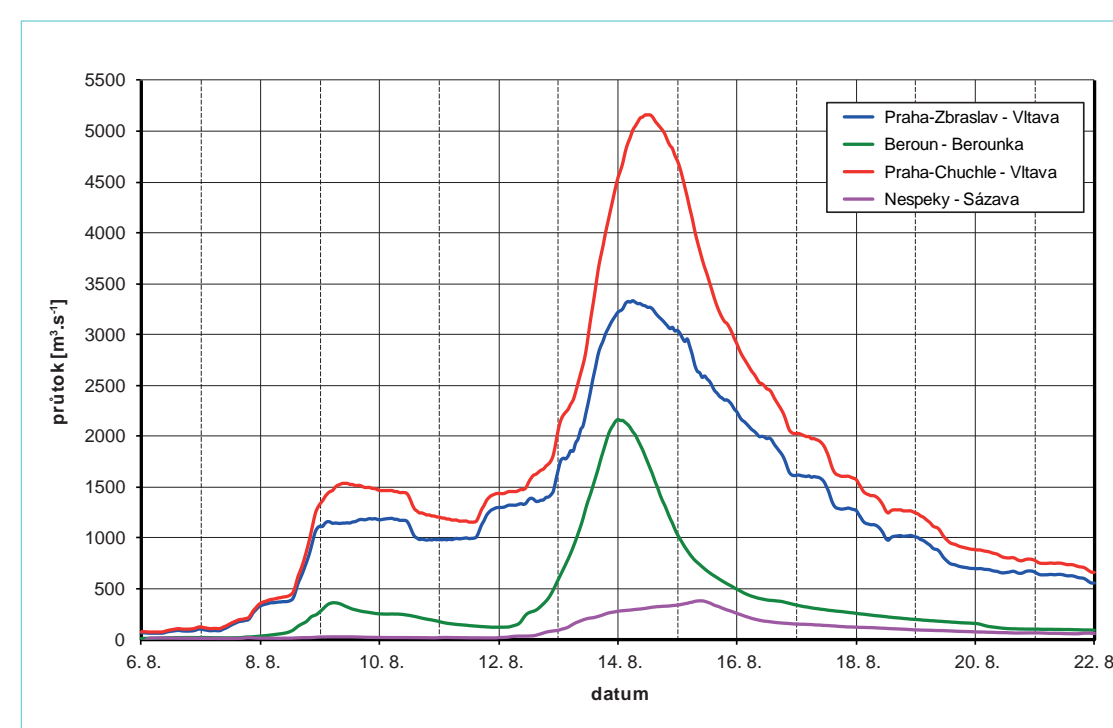
Max. doba opakování: 1 000 let

Povodí Vltavy, dolní Labe

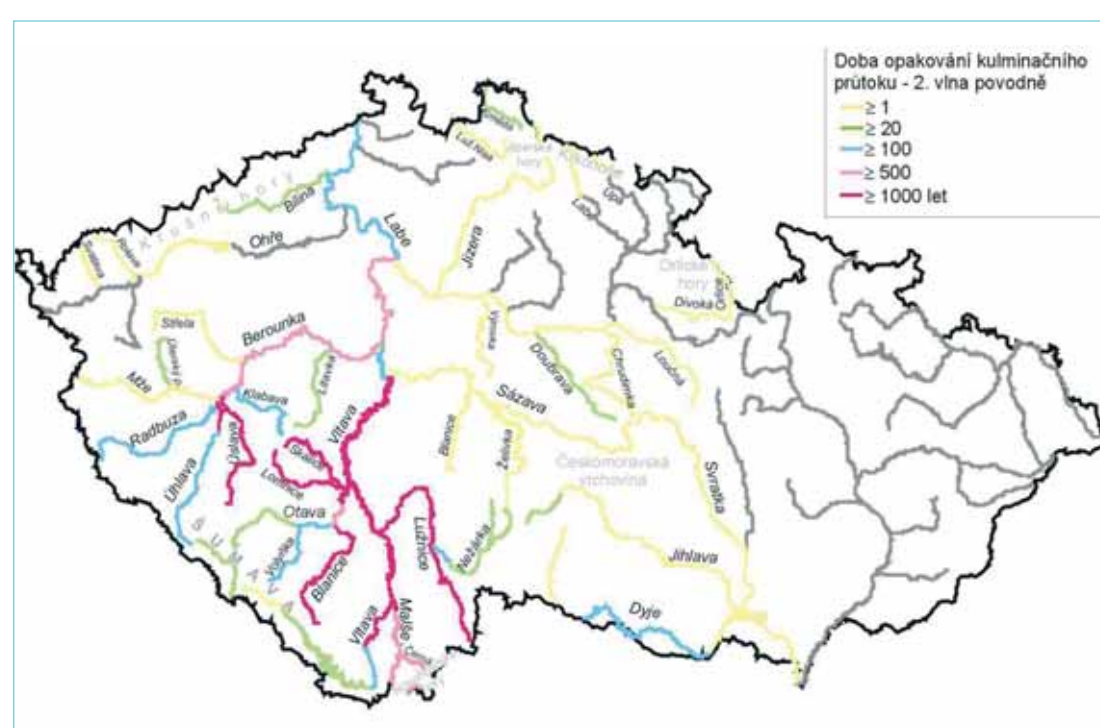
Letní regionální povodně způsobené dvěma vlnami srážek. První vlna zasáhla zejména jižní Čechy. Druhá vlna srážek, která vypadla do již nasyceného povodí, způsobila katastrofální povodně v celém povodí Vltavy, Lužnice, Otavy, Berounky, Dyje a na dolním Labi. Povodeň postupovala po Labi do Německa, kde způsobila také obrovské škody.



Obě vlny srážek zasáhly zejména povodí Vltavy.



První vlnu zachytila Vltavská kaskáda. Při druhé došlo k souběhu kulminací Vltavy a Berounky.



Nejextrémnějších hodnot dosáhly průtoky v povodí horní Vltavy.



Porovnání s povodňovými značkami z let 1784, 1845 a 1890 na domě U obrázku Panny Marie pod Karlovým mostem.