

XIII INFORMACE O POVODNÍCH

FLOOD INFORMATION

Kde zjistit, jestli nám hrozí povodeň?

Kde získat informace na internetu?

SYSTEM INTEGROVANÉ VÝSTRAŽNÉ SLUŽBY (SIVS)

<http://pocasi.chmi.cz>

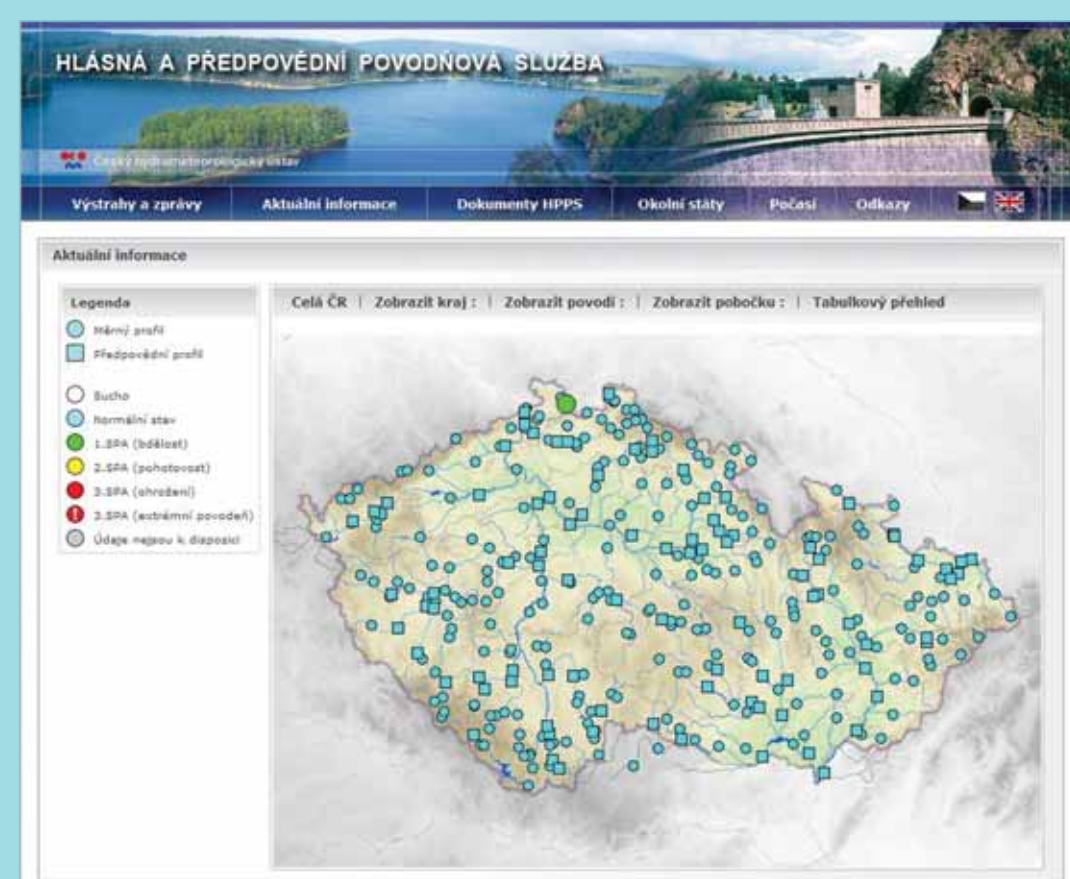
Důležitou informaci předpovědní služby ČHMÚ jsou výstrahy před blížícím se nebezpečným meteorologickým nebo hydrologickým jevem. Tyto zprávy obsahují informace o typu předpovídaného jevu, míře jeho nebezpečnosti, časové a prostorové lokalizaci.



<http://hydro.chmi.cz/hpps>

Na této adrese najdete informace o aktuálních vodních stavech a průtocích v automatických vodoměrných profilech ČHMÚ.

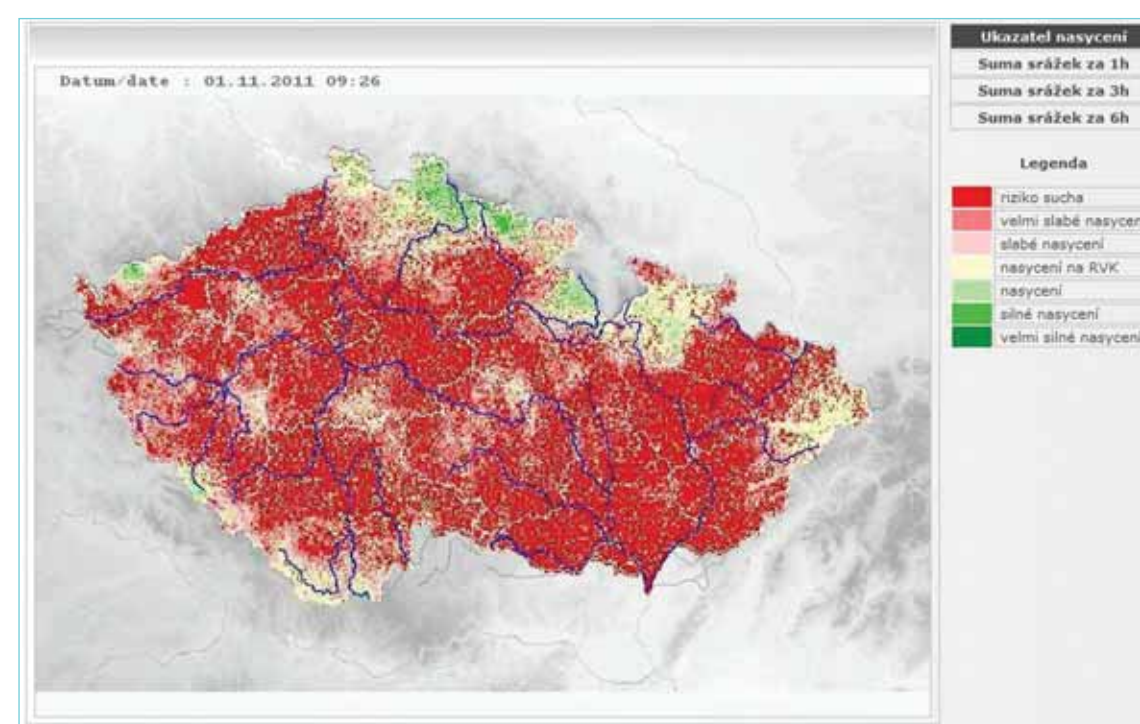
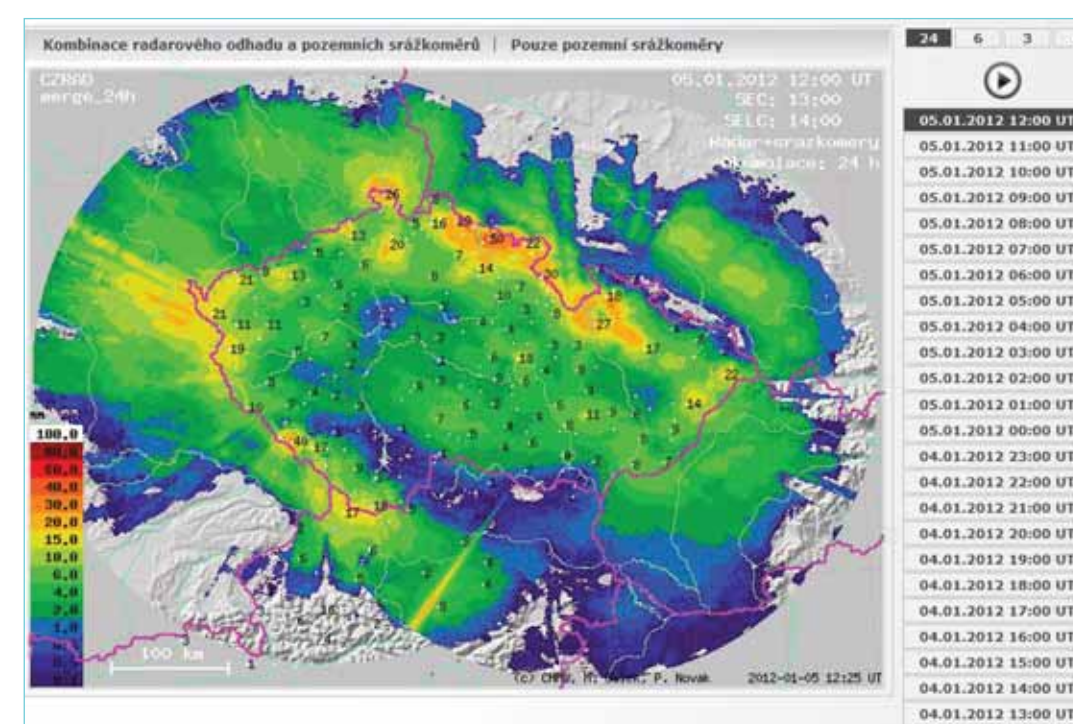
Přibližně v 90 profilech je uveřejňována předpověď na 48 hodin vypočítaná hydrologickými předpovědními modely.



PŘI DEŠŤOVÝCH SRÁŽKÁCH

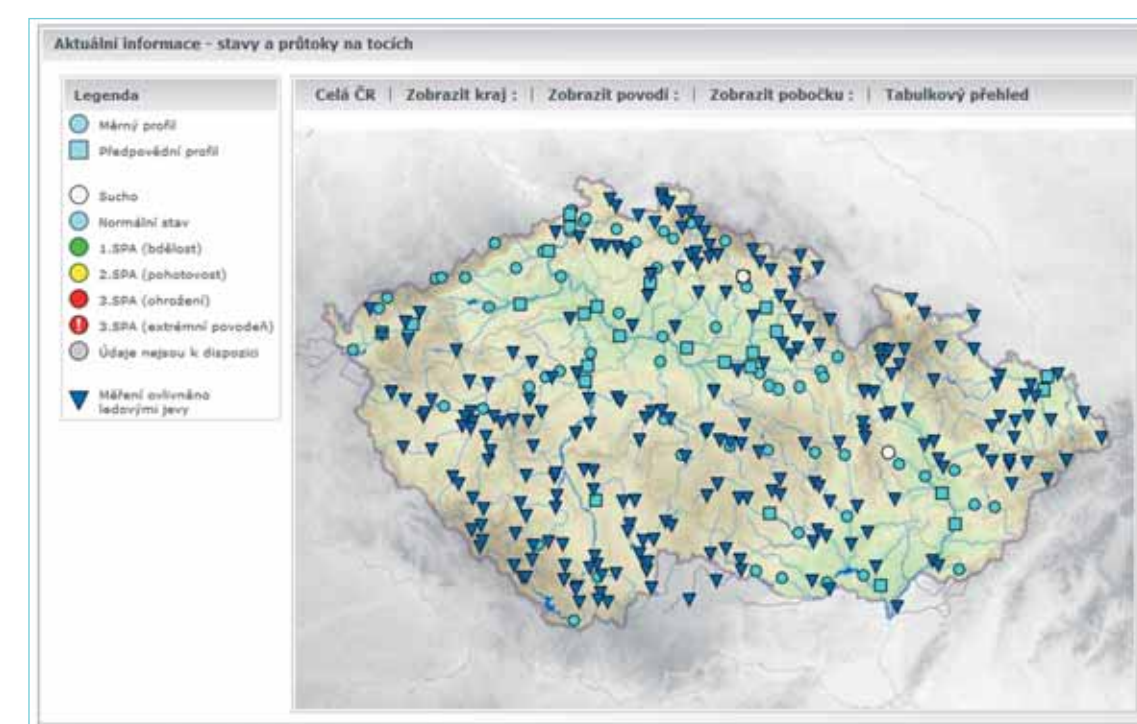
Během meteorologické situace, při které se tvoří bouřkové srážky je důležité sledovat aktuální vývoj srážkové činnosti. Mapa „**Kombinace radarového odhadu a pozemních srážkoměrů**“ vzniká sloučením odhadů srážek z radarů a dostupných měření ze srážkoměrů.

Při krátkodobých intenzivních bouřkách i při déletrvajících srážkách sledujeme **Ukazatel nasycení půdy** – což je odhad aktuálního nasycení půdy a znázorňuje schopnost půdy zadržovat vodu. Červené odstíny představují oblasti s nedostatkem vody, zelené jsou území s vláhovým přebytkem.



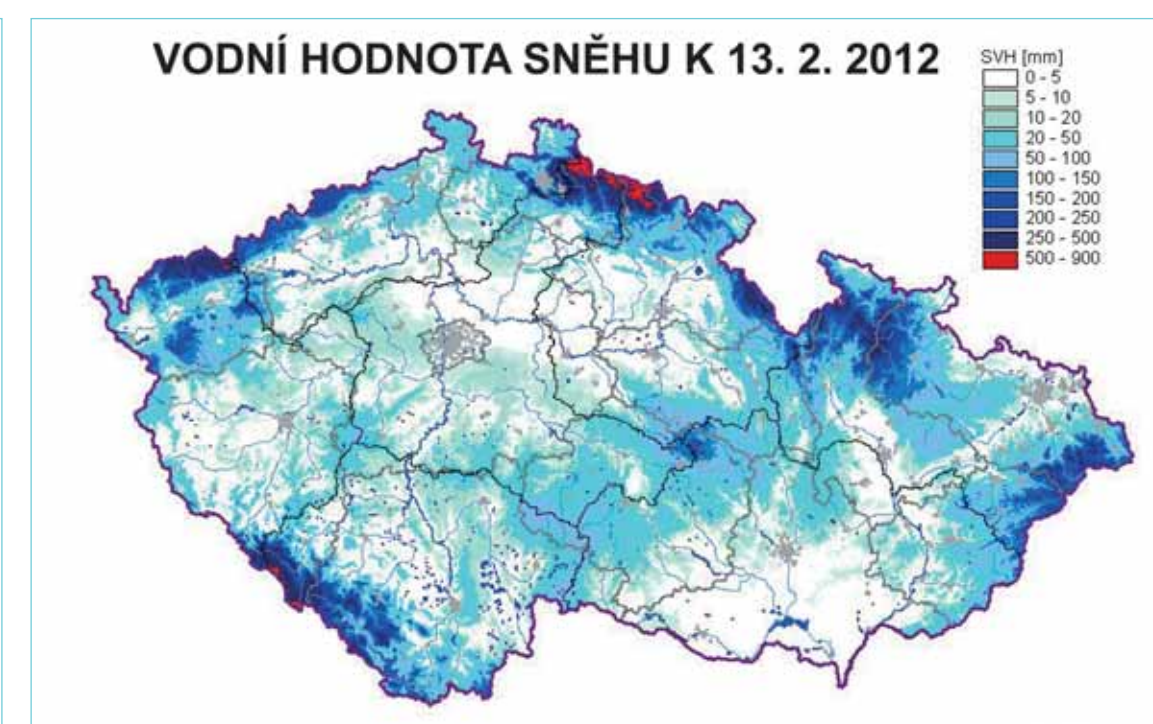
PŘI VÝSKYTU LEDOVÝCH JEVŮ

V období mrazů se na tocích vytváří **ledové jevy** (led u břehu, ledová tříšť, zámrz nebo voda tekoucí po ledě). Při jarní oblevě se ledy rozlámou a pohybují se. Na místech s mělkým dnem nebo zúžením koryta se kry hromadí a vytváří ledové bariéry. Takto riziková místa jsou na toku známa, během tání je potřeba je sledovat.



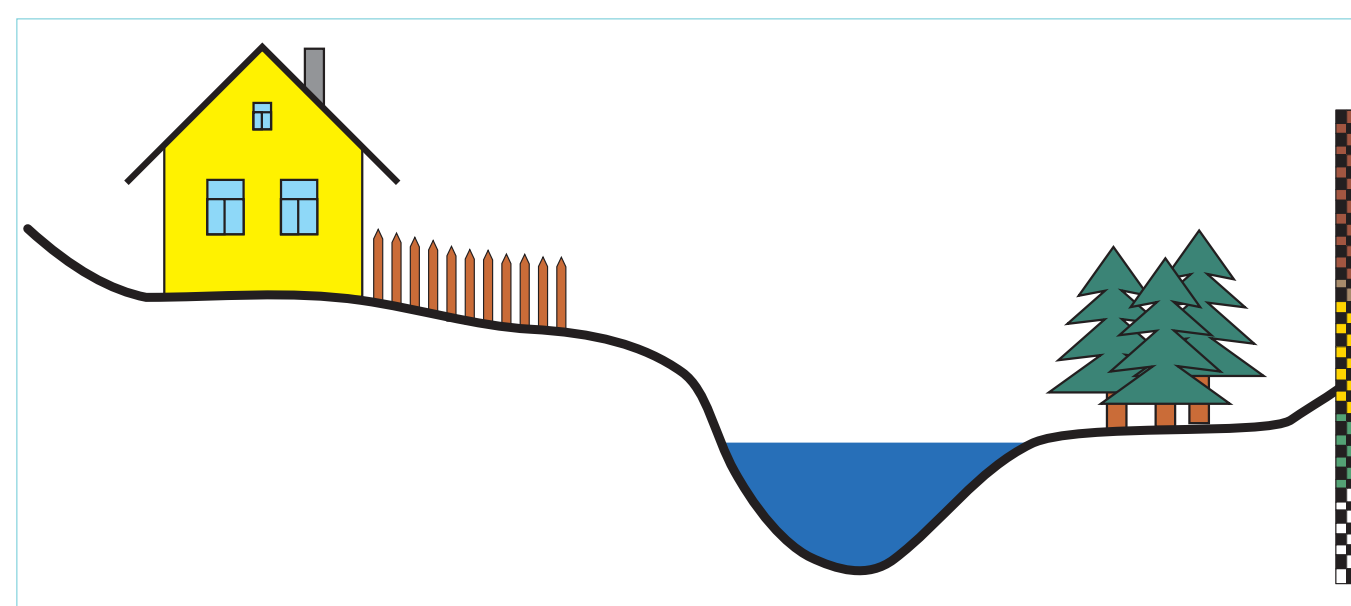
PŘI TÁNÍ SNĚHU

Povodně způsobené táním sněhu vznikají v zimním a jarním období. Důležitým faktorem pro předpovědi průtoků jsou kromě meteorologické situace také informace o množství a rozložení sněhu zejména v nižších a středních polohách. **Vodní hodnota sněhu** vyjadřuje množství vody uložené v aktuální sněhové pokrývce a zjišťuje se v týdenním kroku.



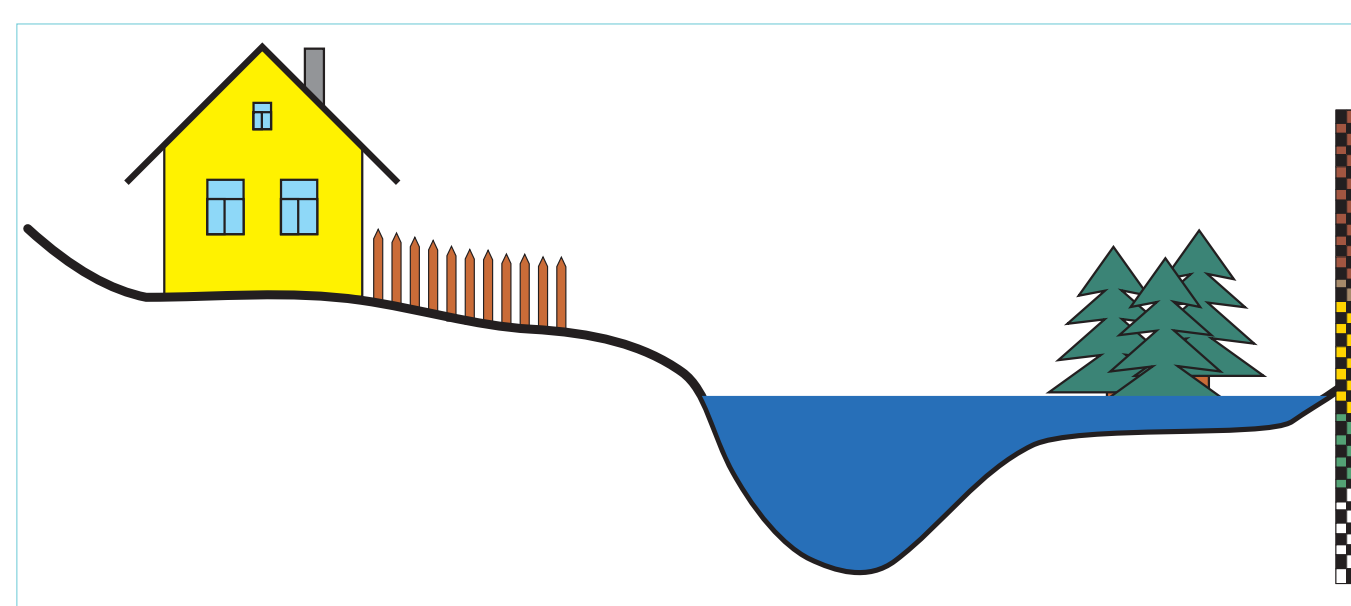
Hlásná a předpovědní povodňová služba

1. Stupeň povodňové aktivity – bdělost



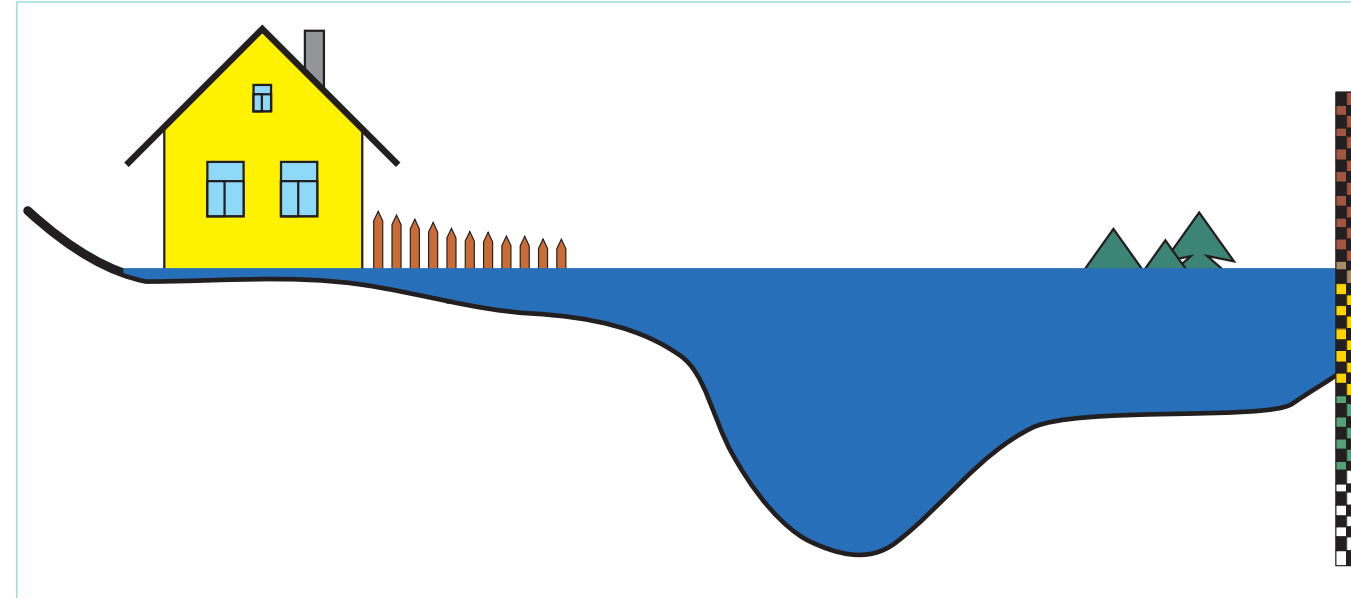
1. Stupeň povodňové aktivity – voda je v korytě, průtok je nadprůměrný, probíhá příprava na povodeň.

2. Stupeň povodňové aktivity – pohotovost



2. Stupeň povodňové aktivity – voda již vystupuje z koryta, začíná zaplavovat přilehlá území, tato úroveň je navržena tak, že voda ještě nepůsobí žádné škody.

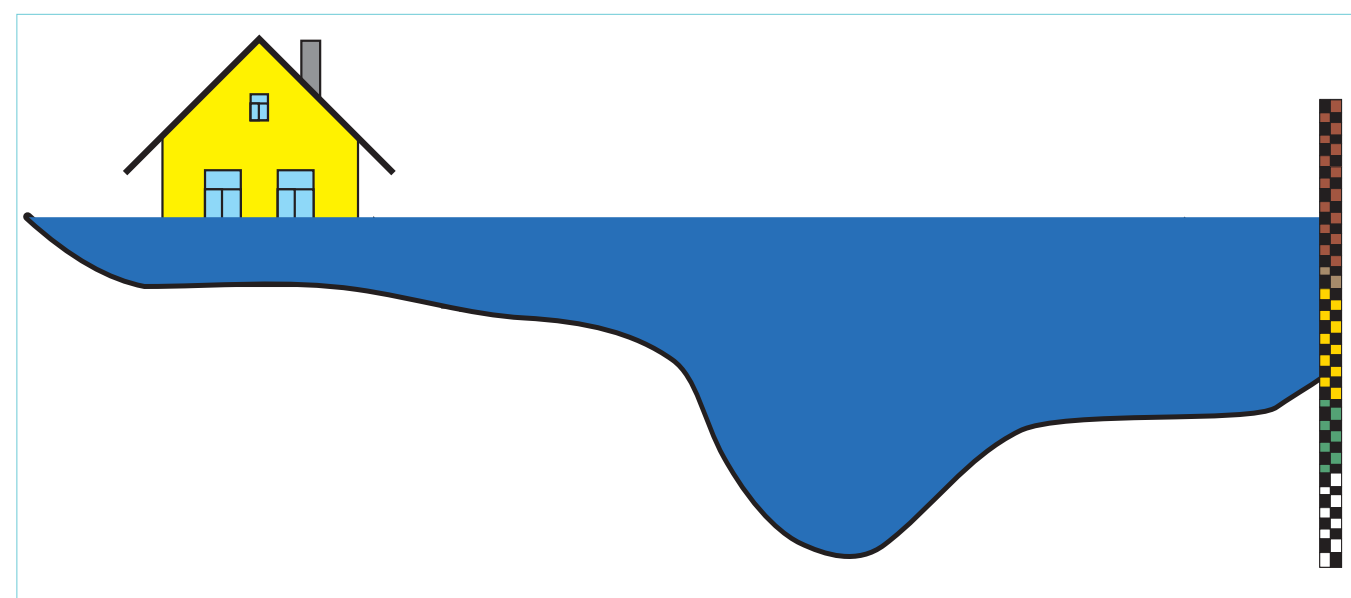
3. Stupeň povodňové aktivity – ohrožení



3. Stupeň povodňové aktivity – voda zaplavuje území, kde vznikají škody, provádí se zabezpečovací, v případě potřeby také záchranné práce a evakuace.

Pro případ výskytu extrémně nebezpečné situace byl zaveden 3. SPA – extrémní povodeň.

3. Stupeň povodňové aktivity – extrémní povodeň



3. Stupeň povodňové aktivity (extrémní povodeň) – průtok překročil 50letý průtok, situace je extrémně nebezpečná.

Informace pro povodňové orgány a obyvatelstvo o možnosti vzniku a vývoji povodňové situace:

- výstrahy před povodňovými jevy, intenzivními srážkami, bouřkami, které jsou vydávány před vznikem nebezpečné situace a slouží k aktivizaci povodňových orgánů na všech úrovních řízení;
- informační zprávy vydávané v průběhu povodně o aktuálním stavu a předpokládaném vývoji situace, včetně předpovědi vodních stavů a průtoků ve vybraných profilech;
- aktuální informace o vodních stavech a průtocích ve sledovaných profilech;
- další informace.

